



Πανεπιστήμιο Κύπρου
Πολυτεχνική σχολή
Τμήμα αρχιτεκτονικής

ΑΡΗ 331

**Παραδοσιακή Αρχιτεκτονική & Σύγχρονοι
Προβληματισμοί
Εαρινό Εξάμηνο 2024**

Διδάσκων : Δρ. Μαρία Φιλοκύπρου

Φοιτήτριες : Κωνσταντινίδου Μαρία, Μαρίνου Αλεξάνδρα,
Σαχπαζίδου Δέσποινα, Χταζηωαννίδη Ελένη

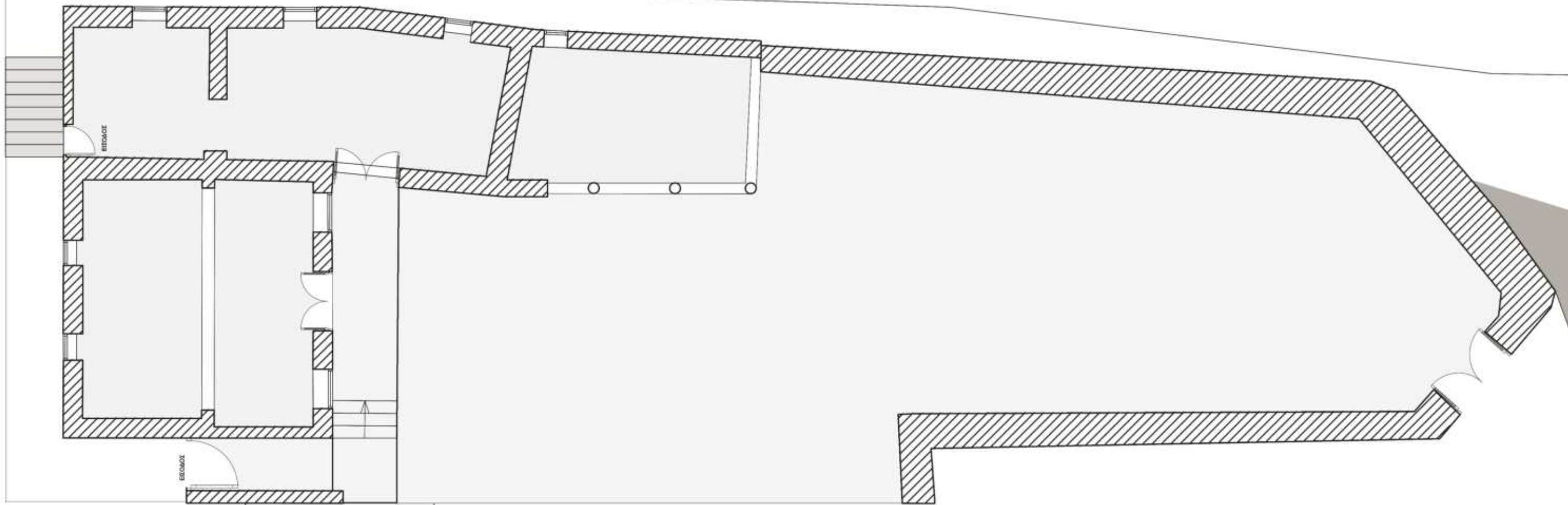
MASTERPLAN



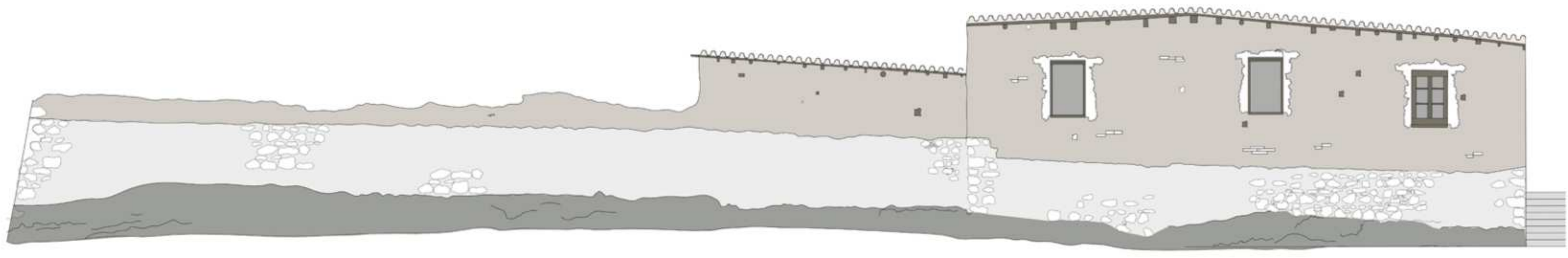
Η οικοδομή που επιλέξαμε για μελέτη βρίσκεται στο χωριό των Κατυδάτων περίπου 60 χιλιόμετρα έξω από την Λευκωσία. Το κτίσμα χρονολογείται γύρω στο 1918 σύμφωνα με την αναγραφή στην εσωτερική καμάρα του. Αποτελεί τυπικό παράδειγμα αγροτικής κατοικίας της κυπριακής υπαίθρου. Η μορφολογία της ακολουθεί πρότυπα λαϊκής αρχιτεκτονικής με βασικά χαρακτηριστικά τη χρήση ωμόπλινθων και της ξύλινης στέγης με κεραμίδια.

Η οικοδομή αναπτύσσεται σε διαφορετικά επίπεδα σε σχέση με τον δρόμο και αποτελείται από ένα μακρινάρι που πιθανότατα να λειτουργούσε ως πρώην καθιστικό, ένα δύχωρο το οποίο χρησιμοποιούταν ως υπνοδωμάτιο, έναν ηλιακό ο οποίος φιλοξενούσε το κοτέτσι, τα αγροτικά εργαλεία και μια εσωτερική αυλή που πρόσφερε άμεση πρόσβαση σε δευτερεύοντες χώρους. Η κατοικία επεκτείνεται περιμετρικά της εσωτερικής αυλής και περιέχει χώρους κουζίνας και στάβλων αλλά λόγω περιορισμένης πρόσβασης στο οίκημα η παρούσα εργασία επικεντρώνεται στην αποκατάσταση εστιασμένων κομματιών (μακρινάρι, διχωρο, ηλιακός, εσωτερική αυλή).

ΚΑΤΟΨΗ ΑΠΟΤΥΠΩΣΗΣ

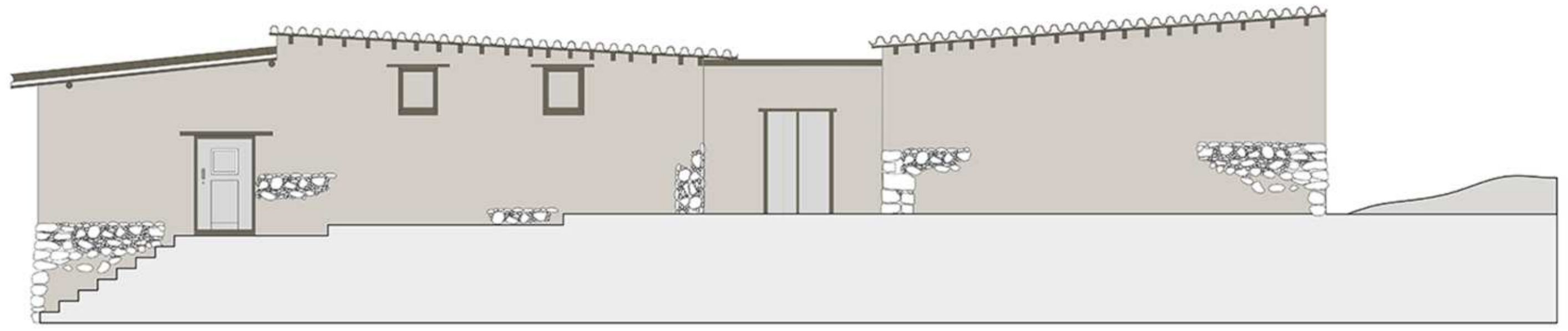


ΑΠΟΤΥΠΩΣΗ ΥΦΙΣΤΑΜΕΝΟΥ

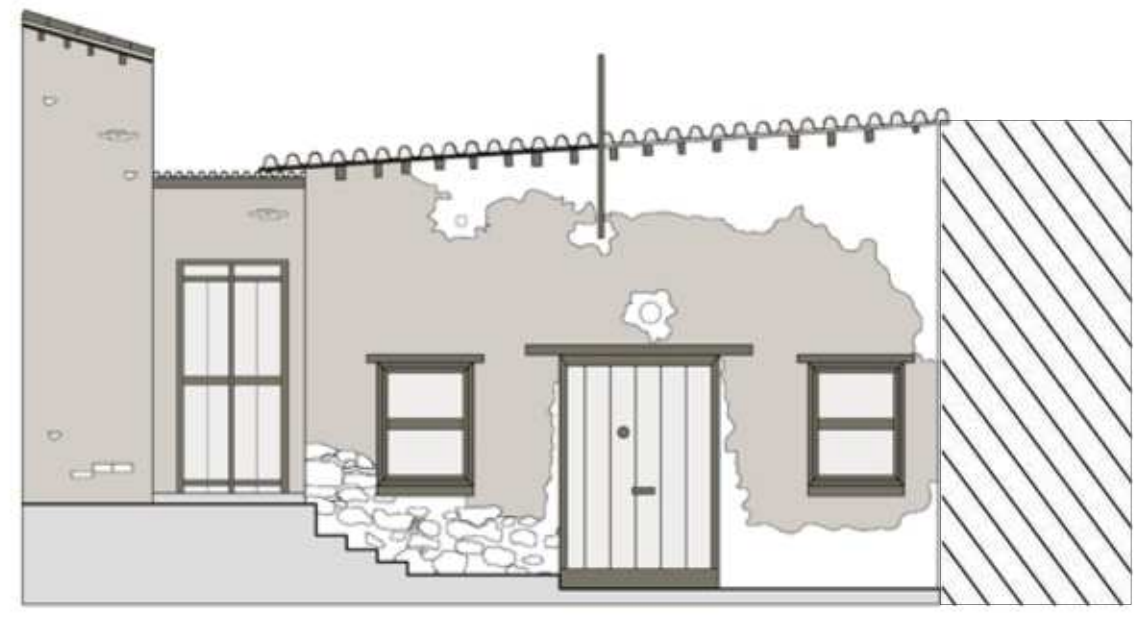


Όψη Α





Όψη Β



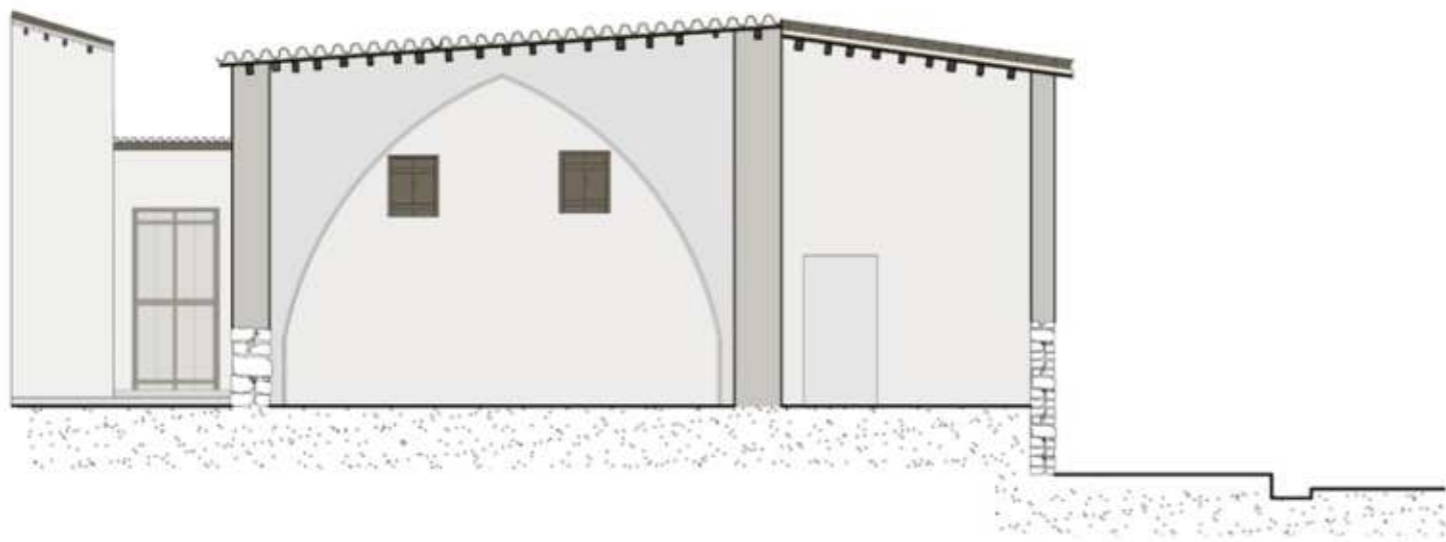
Όψη Γ



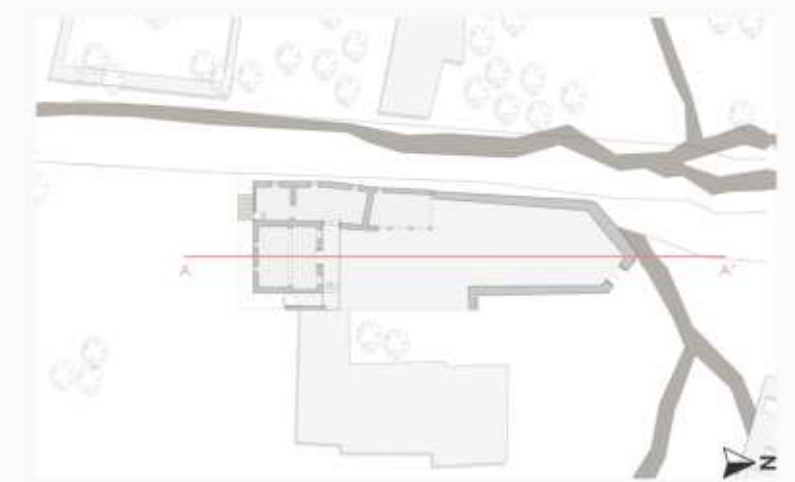
ΤΟΜΕΣ ΑΠΟΤΥΤΩΣΗΣ



ΤΟΜΗ Α-Α'

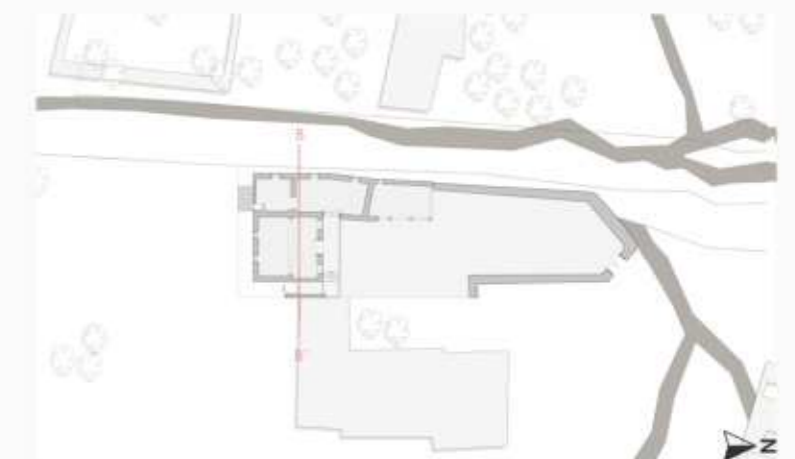


ΤΟΜΗ Β-Β'



Παρατηρήσεις κατοικίας – Υλικότητα

Η κατοικία κατασκευάστηκε με φέροντα οργανισμό από πλιθάρι, υλικό που αντανakλά την τοπική κατασκευαστική παράδοση. Η βάση της οικοδομής είναι από πυριγενή πετρώματα της περιοχής, προσφέροντας σταθερότητα και προστασία από την υγρασία. Η αρχική επικάλυψη με γύψο έχει πλέον φθαρεί, αποκαλύπτοντας τη φυσική υφή της πλιθοδομής.



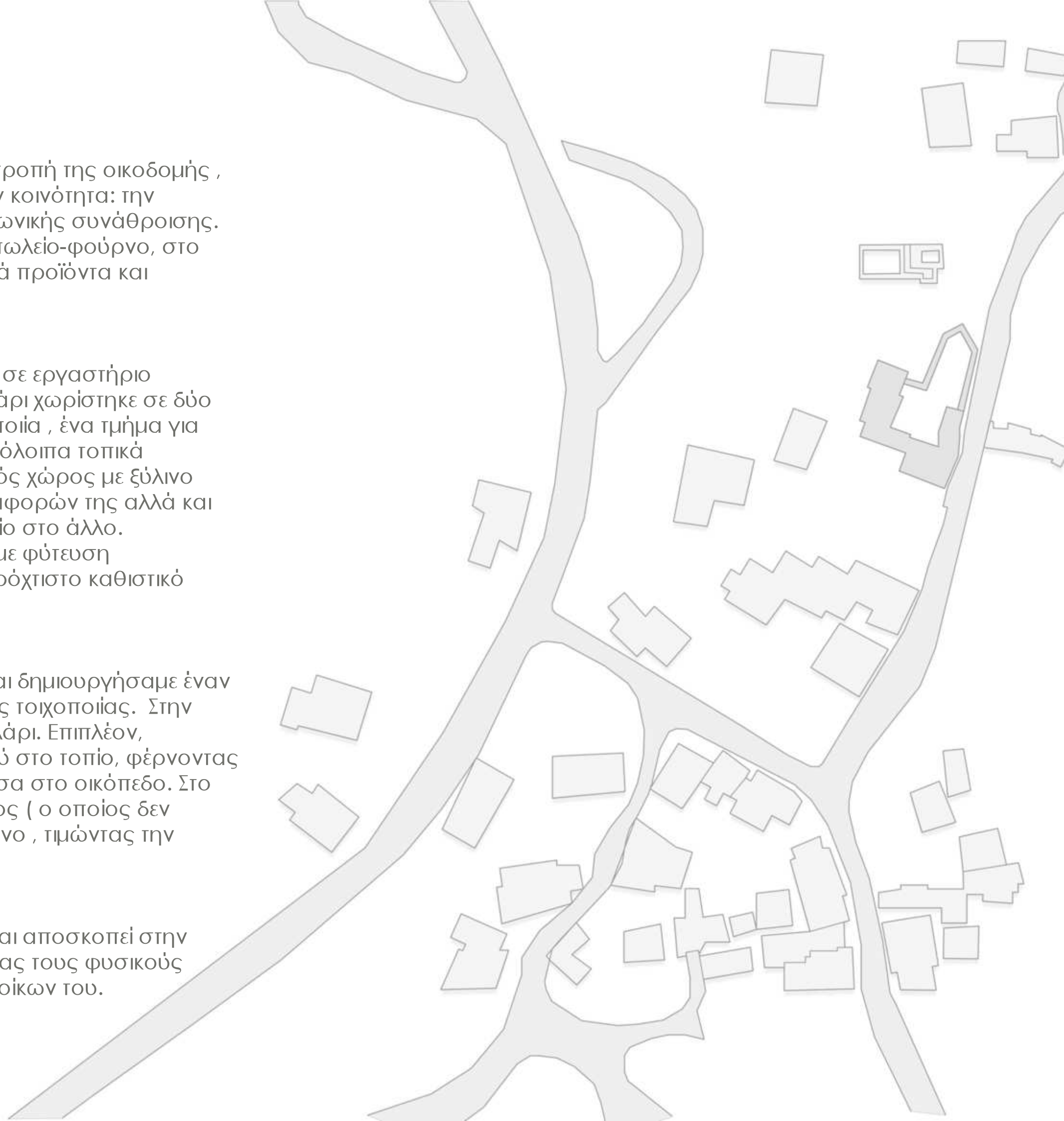
ΣΧΕΔΙΑΣΤΙΚΗ ΠΡΟΤΑΣΗ

Προχωρήσαμε στην αποκατάσταση και μετατροπή της οικοδομής, με στόχο να καλύψουμε ένα βασικό κενό στην κοινότητα: την απουσία ενός χώρου ανεφοδιασμού και κοινωνικής συνάθροισης. Η νέα χρήση αφορά ένα μικρό τοπικό παντοπωλείο-φούρνο, στο οποίο παρασκευάζονται και πωλούνται τοπικά προϊόντα και αρτοσκευάσματα.

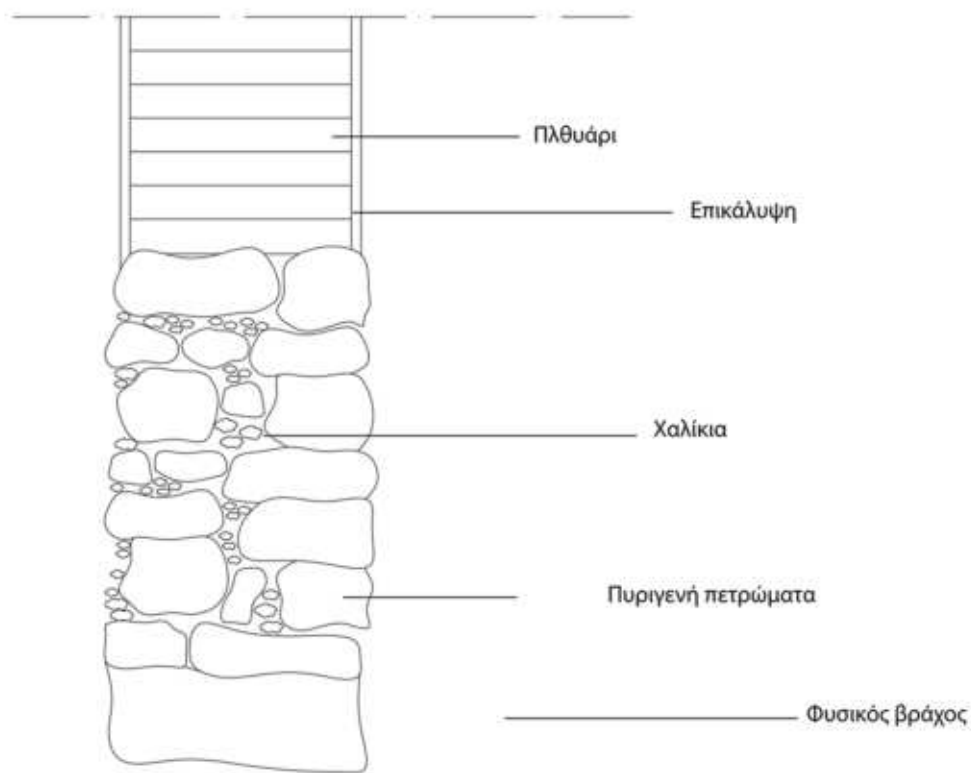
Το δίχωρο τμήμα της οικοδομής μετατράπηκε σε εργαστήριο παραγωγής και συσκευασίας, ενώ το μακρινάρι χωρίστηκε σε δύο τμήματα αξιοποιώντας την υφιστάμενη τοιχοποιία, ένα τμήμα για πώληση αρτοσκευασμάτων και ένα για τα υπόλοιπα τοπικά προϊόντα. Στην αυλή διαμορφώθηκε καθιστικός χώρος με ξύλινο ντεκ για την εξομάλυνση των υψομετρικών διαφορών της αλλά και για την πιο άμεση μετάβαση από το ένα σημείο στο άλλο. Συμπληρωματικά, προστέθηκε μια πέργκολα με φύτευση κληματαριάς, στεγάζοντας τον εξωτερικό πετρόχτιστο καθιστικό χώρο.

Διατηρήσαμε τη διαμπερότητα στον ηλιακό και δημιουργήσαμε έναν χώρο υγιεινής αξιοποιώντας την προεξοχή της τοιχοποιίας. Στην απέναντι πλευρά τοποθετήσαμε ένα μικρό κελάρι. Επιπλέον, αξιοποιήσαμε την έντονη παρουσία του νερού στο τοπίο, φέρνοντας ένα μικρό «ρυάκι» γραμμικά τοποθετημένο μέσα στο οικόπεδο. Στο σημείο όπου υπήρχε παλιός πέτρινος φούρνος (ο οποίος δεν διασώθηκε) προσθέσαμε έναν νέο ξυλόφουρνο, τιμώντας την παράδοση και την ιστορία του χώρου.

Η παρέμβαση μας έχει δημόσιο χαρακτήρα, και αποσκοπεί στην ενεργή συμμετοχή της κοινότητας αξιοποιώντας τους φυσικούς πόρους του χωριού και τις δεξιότητες των κατοίκων του.



ΑΠΟΤΥΠΩΣΗ ΥΦΙΣΤΑΜΕΝΗΣ ΚΑΤΟΙΚΙΑΣ ΚΑΙ ΠΡΟΤΑΣΗ



Για την αποκατάσταση της τοιχοποιείας γίνεται αντικατάσταση των φθαρμένων τούβλων πλυθαριού και της αργολιθοδομής στα σημεία που χρειάζεται και γίνεται συμπλήρωμα με επίχρησμα από ασβέστη

Εντοπισμός και καταγραφή φθορών

Επισκευή Σκεπής



2. Επισκευή Ηλιακού



3. Επισκευή Μαντρότοιχου



4. Αποκατάσταση Επίχρησματος Τοιχοποιίας



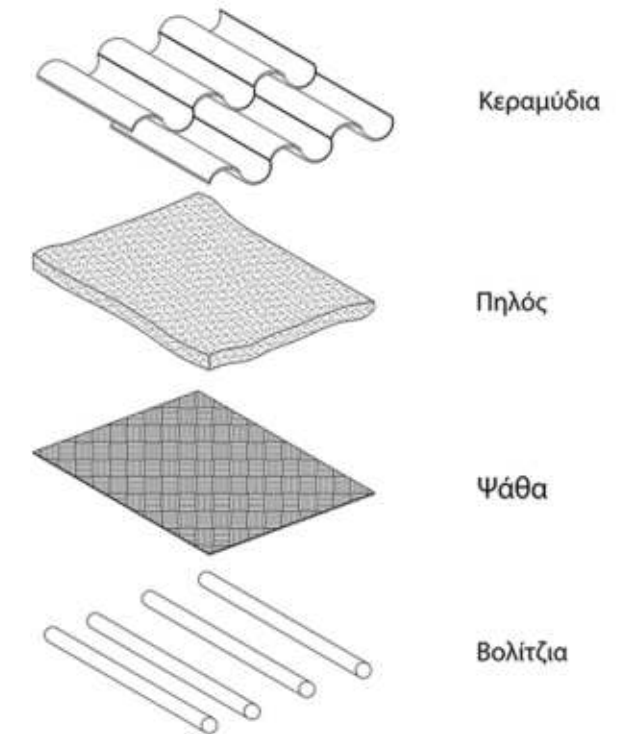
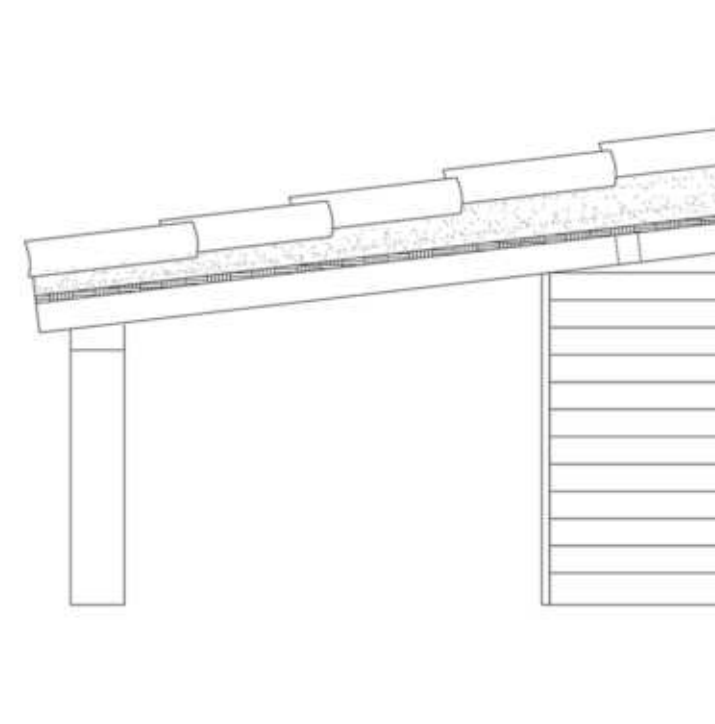
5. Αποκατάσταση Ξύλινων Στοιχείων



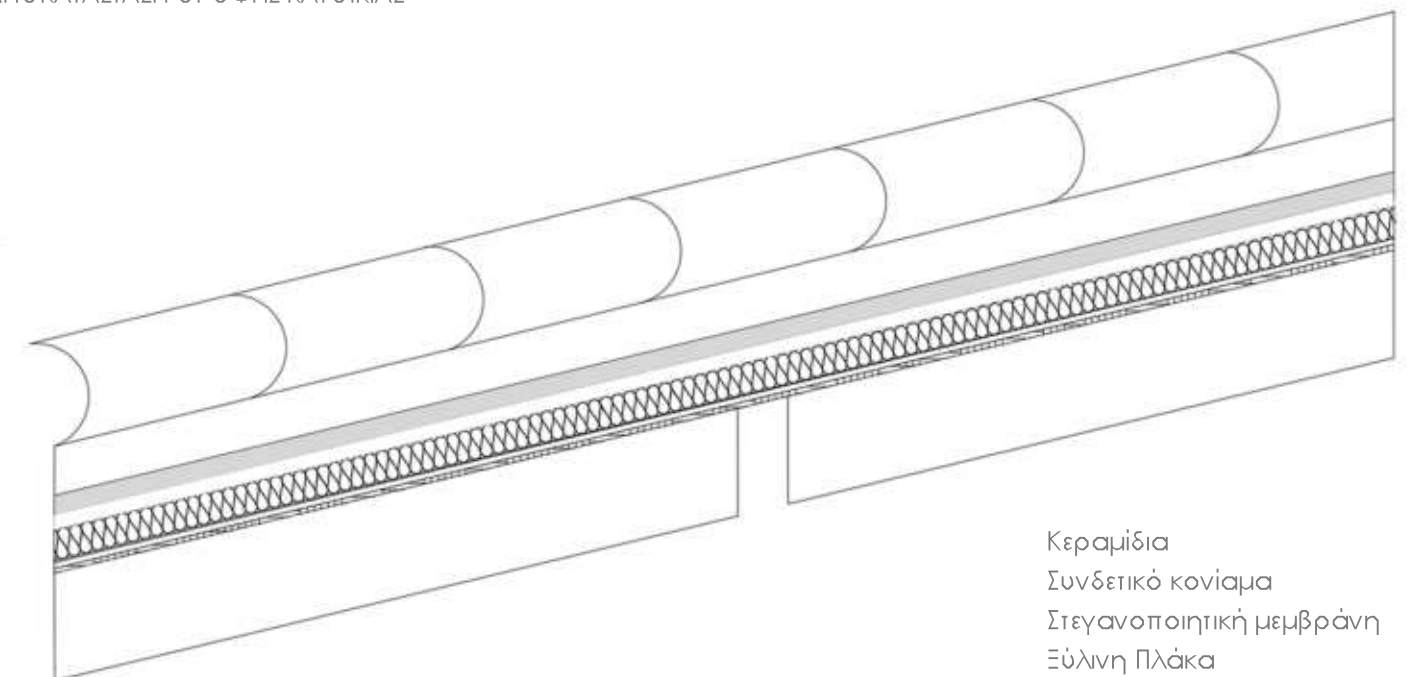
6. Επισκευή Πατώματος



ΟΡΟΦΗ ΚΑΤΟΙΚΙΑΣ



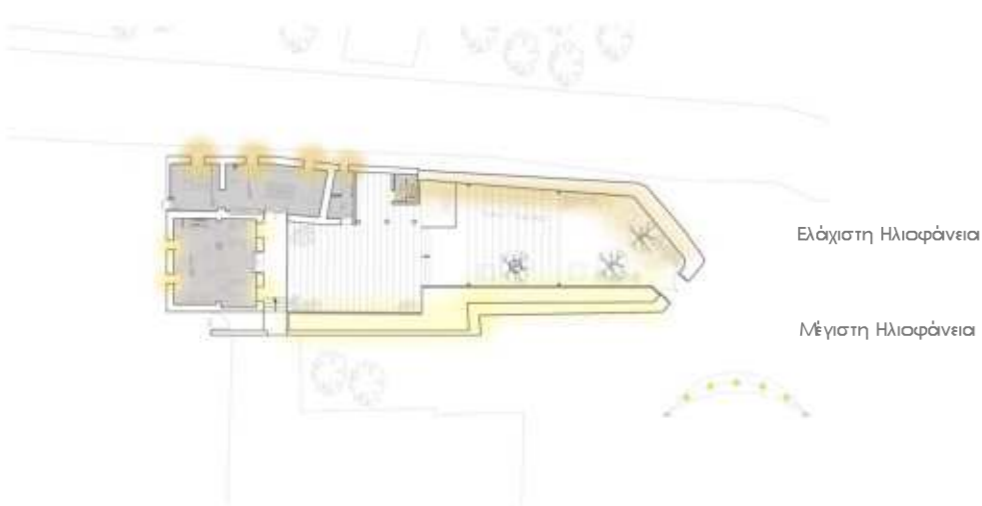
ΑΠΟΚΑΤΑΣΤΑΣΗ ΟΡΟΦΗΣ ΚΑΤΟΙΚΙΑΣ



Κεραμίδια
Συνδετικό κονίαμα
Στεγανοποιητική μεμβράνη
Ξύλινη Πλάκα
Θερμομόνωση
Φύλλο Πολυοιθάνης
Ψάθα
Βολιτζία

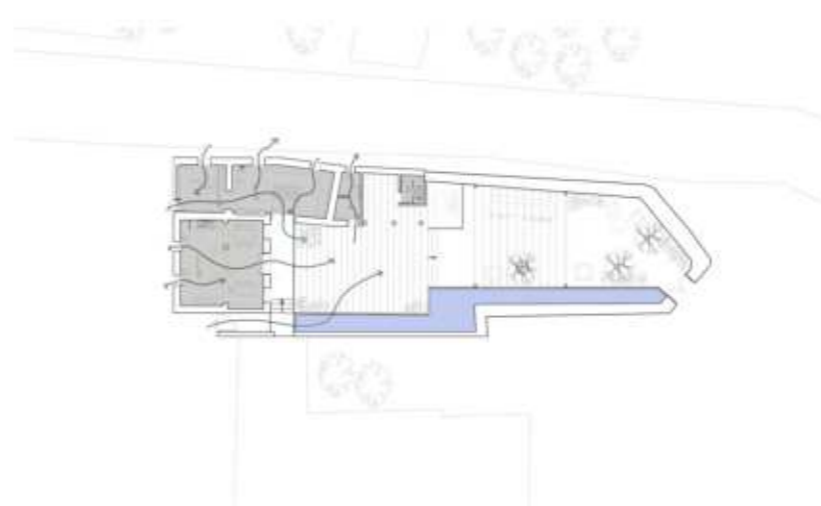
ΓΕΝΙΚΑ ΔΙΑΓΡΑΜΜΑΤΑ

Φυσικός Φωτισμός



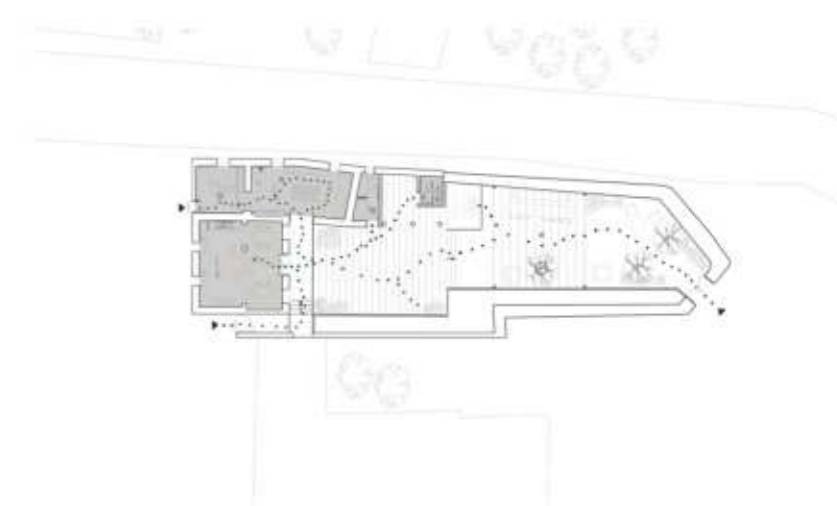
Χάρη στον ευνοϊκό προσανατολισμό των ανοιγμάτων, το φυσικό φως εισέρχεται σε όλους τους χώρους της κατοικίας, εξασφαλίζοντας ομοιόμορφο φωτισμό καθ' όλη τη διάρκεια της ημέρας.

Αερισμός και Δροσισμός



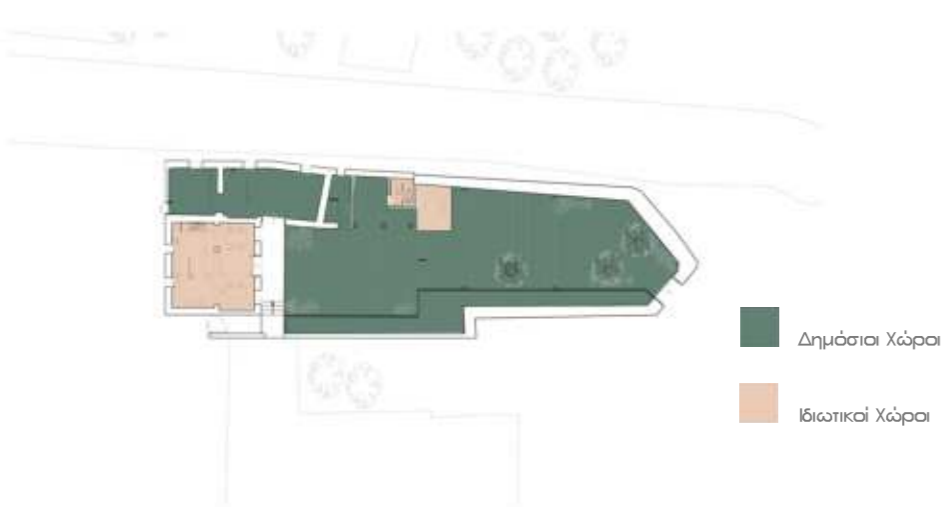
Η διαμπερότητα του χώρου επιτυγχάνεται μέσα από στρατηγικά τοποθετημένα ανοίγματα, τα οποία είναι πολλαπλά σε κάθε πλευρά. Τα μικρότερα ανοίγματα αλλά και ο χώρος της αυλής μαζί με το ο στοιχείο του νερού, συμβάλλουν καθοριστικά στην κυκλοφορία του αέρα και ενισχύουν τον φυσικό δροσισμό σε όλη την έκταση της κατοικίας.

Κίνηση



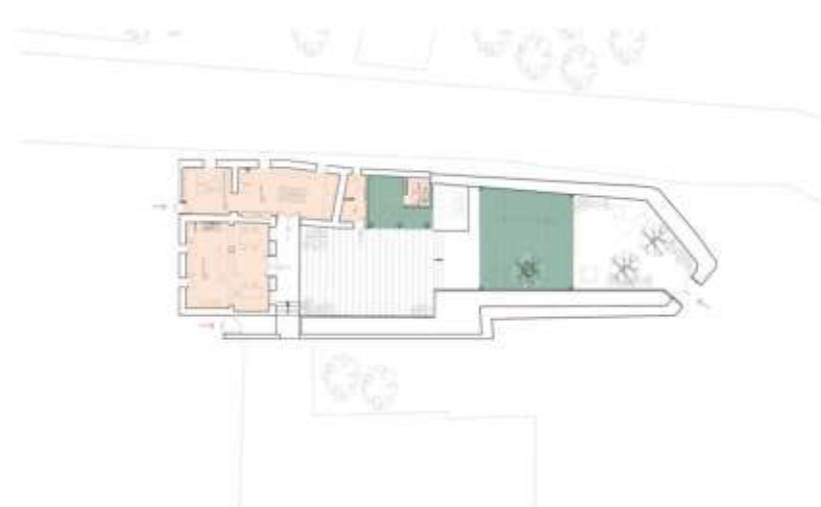
Η κίνηση στον χώρο οργανώνεται γραμμικά, με φυσική ροή από την είσοδο προς τον κήπο. Τα διαδοχικά ανοίγματα και οι ενδιάμεσοι σταθμοί ενισχύουν τη σύνδεση εσωτερικού-εξωτερικού και προσφέρουν εμπειρία συνεχούς περιήγησης μέσα στο τοπίο.

Δημόσιο - Ιδιωτικό



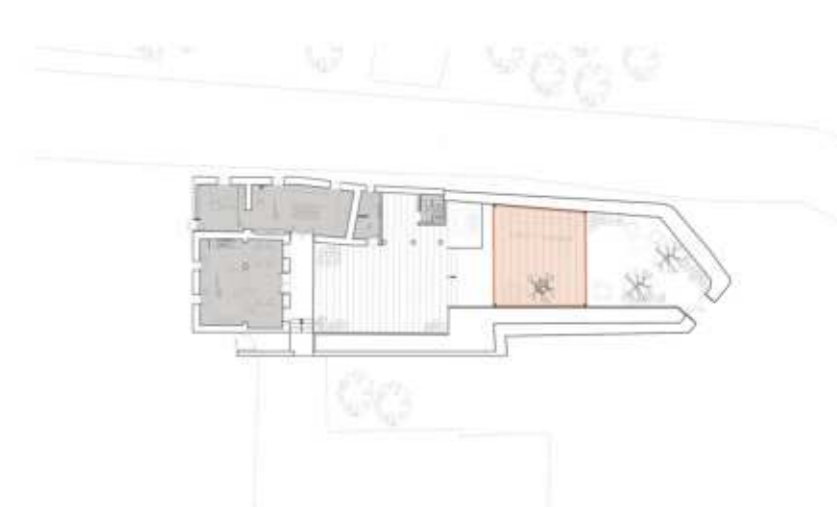
Η σύνθεση χαρακτηρίζεται από μια έντονη επικράτηση του δημόσιου χώρου, ο οποίος περιβάλλει και πλαισιώνει τους πιο περιορισμένους ιδιωτικούς χώρους.

Προσβάσεις - Εισόδοι



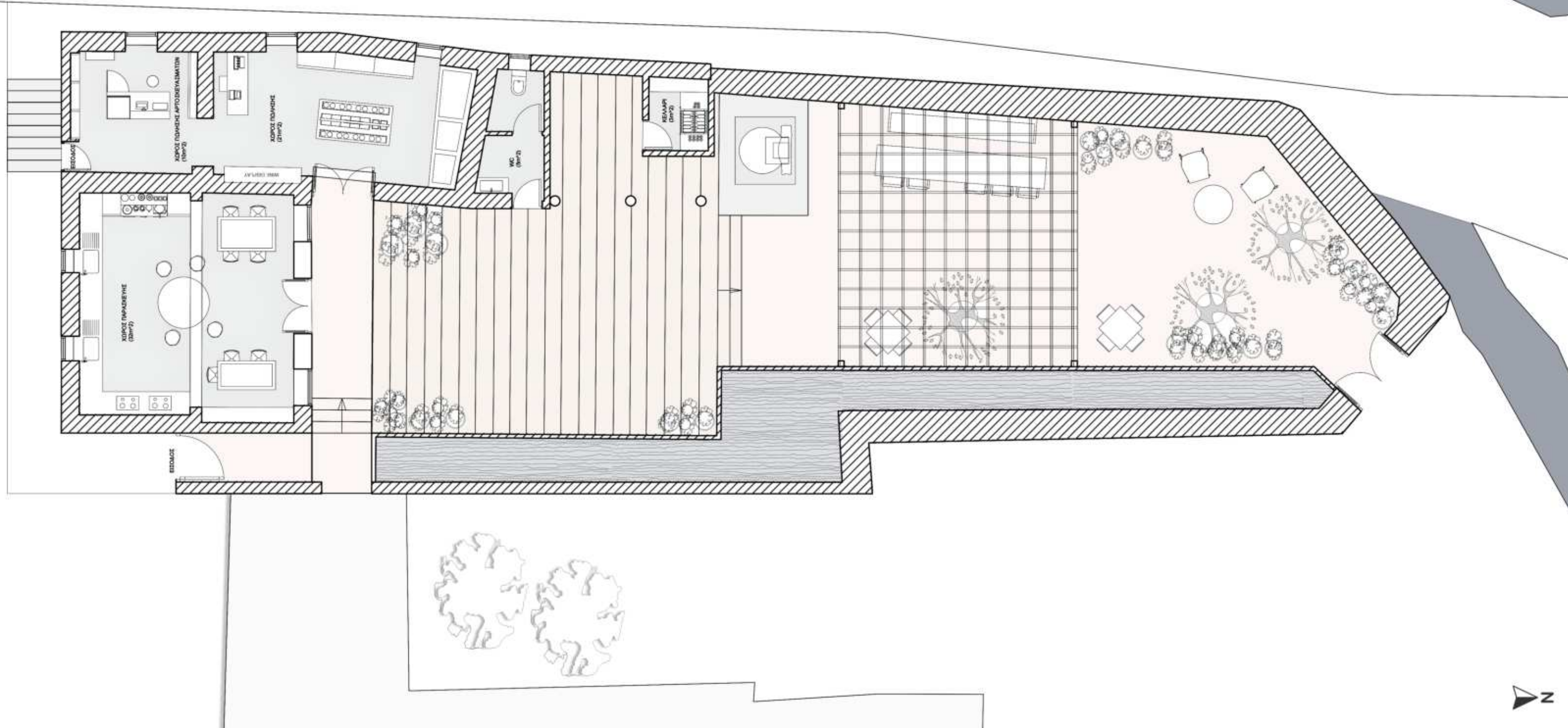
Το σύστημα προσβάσεων διαμορφώνεται με σαφήνεια, εξασφαλίζοντας άμεση και λειτουργική σύνδεση του δημόσιου δρόμου με την κύρια κατοικία και τους υπαίθριους χώρους. Οι εισόδοι οργανώνονται διευκολύνοντας την πρόσβαση τόσο στον κλειστό χώρο όσο και στους ελεύθερους υπαίθριους, ενισχύοντας τη συνοχή του συνόλου.

Πέργκολα - Κληματαριά

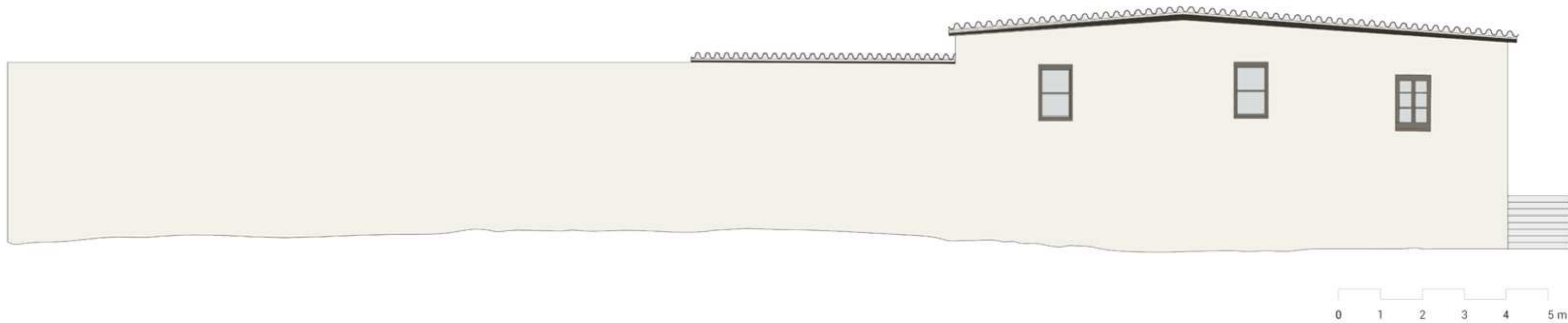


Η δομή της πέργκολας με κληματαριά λειτουργεί συμπληρωματικά προς το κτίσμα, προσφέροντας όχι μόνο δυνατότητα καλλιέργειας, αλλά και σκίαση στους υπαίθριους χώρους ανάπαυσης.

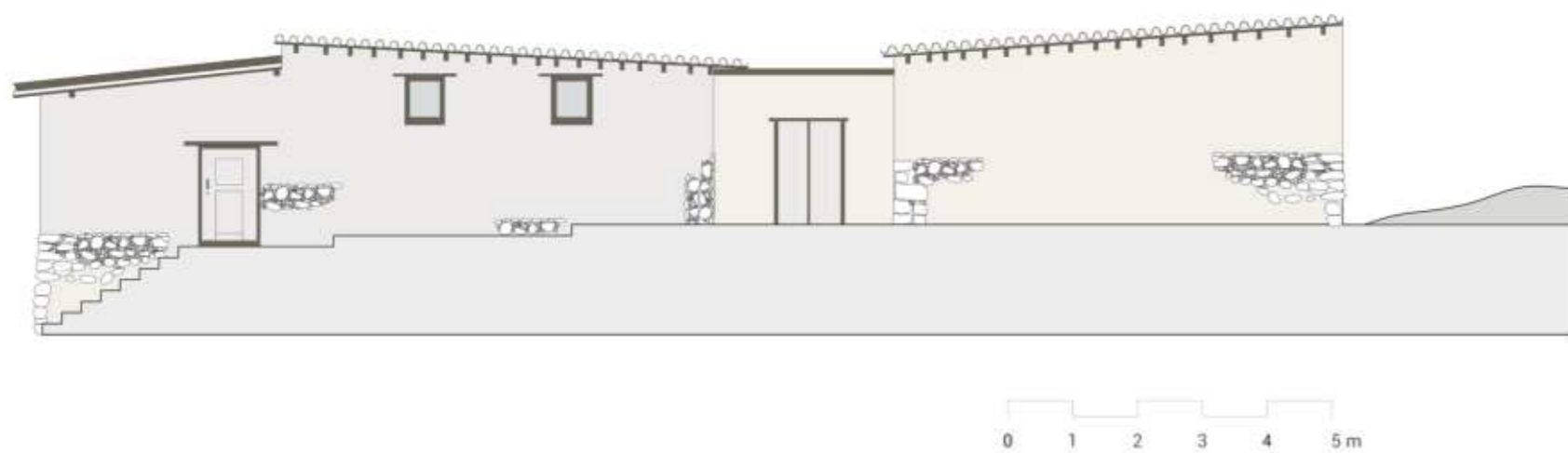
ΚΑΤΟΨΗ ΠΡΟΤΑΣΗΣ



ΟΨΗ Α :



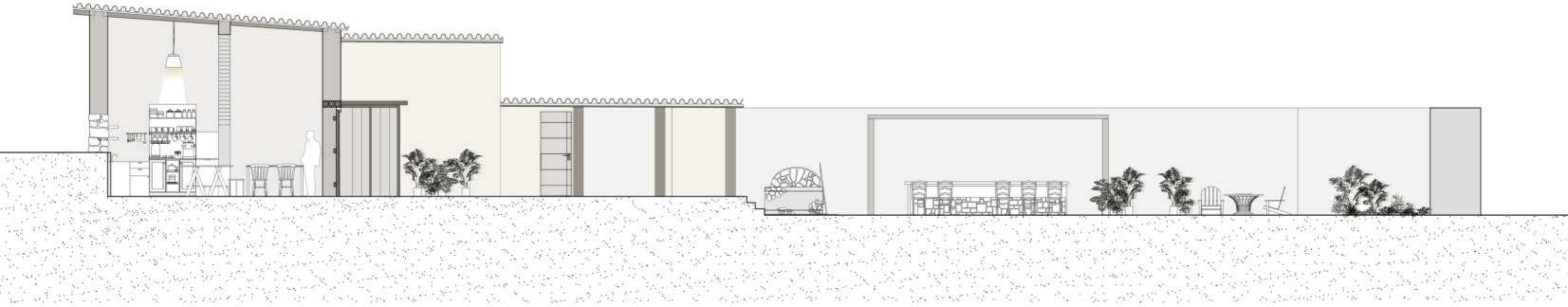
ΟΨΗ Β :



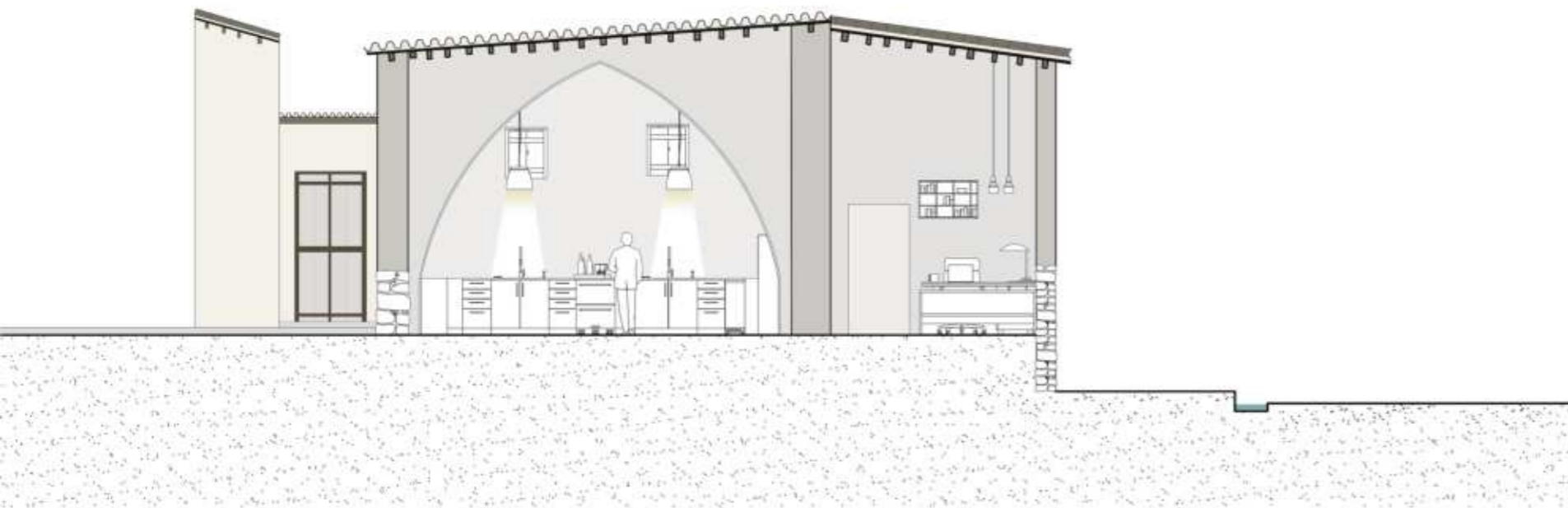
ΟΨΗ Γ :



ΤΟΜΕΣ ΠΡΟΤΑΣΗΣ



ΤΟΜΗ Α-Α'



ΤΟΜΗ Β-Β'

